



relatório de responsabilidade social *2006*

**ABB**

~ editorial ~

# índice

Editorial 2

Meio Ambiente 3

Saúde e Segurança Ocupacional 3

Gestão Corporativa 4

Criança Futuro Esperança 5

Responsabilidade Social 6

Principais Números 9

## Energia e produtividade para um mundo melhor

A premissa básica de atuação da ABB em todo o mundo é o compromisso de agir com responsabilidade em relação a todos os seus públicos - desde acionistas e clientes até funcionários e comunidades.

A preocupação com a sustentabilidade está presente em todos os processos, e destacada na missão institucional: “Como uma das empresas líderes mundiais em engenharia, auxiliamos nossos clientes a utilizarem energia elétrica com eficiência e a aumentarem a produtividade industrial de forma sustentável”. Energia e Produtividade para um Mundo Melhor.

No dia-a-dia, a ABB trabalha para que seu compromisso com a responsabilidade social vá além dos limites da empresa. Como parte deste processo, publicamos anualmente o Relatório de Desenvolvimento Sustentável, cujo principal objetivo é reportar aos setores interessados o equilíbrio promovido entre o desenvolvimento econômico, a administração ambiental e o progresso social.

Este ano, no entanto, optamos por elaborar um relatório compacto, e direcionar tais investimentos para o desenvolvimento de uma série de programas que proporcionam melhores condições de vida às comunidades próximas às nossas



instalações no país, e que criam uma cultura de melhoria contínua da proteção ambiental e do desenvolvimento sustentável.

Esperamos que as informações aqui publicadas mostrem que o desenvolvimento econômico atrelado à adequada gestão ambiental das nossas operações são capazes de contribuir para o progresso social das comunidades onde atuamos.

Boa leitura,

Presidente da ABB no Brasil



## ~ meio ambiente ~

### Sinal verde para a preservação

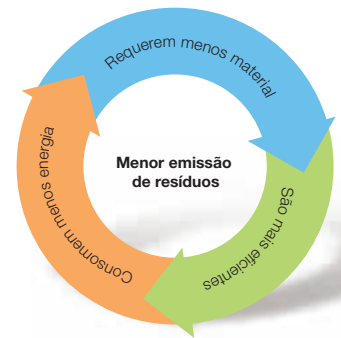
**P**ara a ABB, o meio ambiente é sempre uma prioridade. Nosso principal objetivo é garantir que todos os processos atendam às normas, legislações e outros requisitos. O sólido desempenho dos produtos da ABB em todo o seu ciclo de vida é uma das principais contribuições da companhia para a sustentabilidade do planeta. Utilizando avaliações do ciclo de vida, nossos produtos e sistemas requerem menos material, ao mesmo tempo em que são mais eficientes e consomem menos energia, emitindo, desta forma, menos resíduos. Graças a produtos como corrente contínua em alta tensão para transmissão de energia a longa distância, motores e acionamentos energeticamen-

te eficientes e soluções de automação que controlam fábricas e usinas geradoras, a ABB contribui de forma significativa para a redução do uso de energia e das emissões de poluentes.



#### O ciclo da preservação

Produtos e sistemas ABB



## ~ saúde e segurança ocupacional ~

### Prevenção é o melhor remédio

**P**ara a ABB, a segurança do trabalho e a saúde ocupacional dos seus colaboradores e prestadores de serviços são fatores vitais à confiabilidade das operações. Por isso, investe em programas de prevenção de acidentes e doenças ocupacionais, com o objetivo de assegurar ambientes de trabalho sem riscos em todas as localidades onde atua.

O Plano Diretor de Segurança (PDS) introduziu procedimentos simples, mas eficazes, que ajudaram a promover mudanças comportamentais na forma como os funcionários atuam nas áreas fabris e administrativas. As ferramentas do PDS

propiciam aos colaboradores a possibilidade de identificar os riscos intrínsecos a uma tarefa antes mesmo da sua realização.



~ gestão corporativa ~

## Nossos Princípios

- Responsabilidade
- Respeito
- Determinação



## Nossa Missão

Como uma das empresas líderes mundiais em engenharia, auxiliamos nossos clientes a utilizarem energia elétrica com eficiência e a aumentarem a produtividade industrial de forma sustentável.



## Nossa Visão

ABB oferece crescimento com rentabilidade, fornecendo avançadas tecnologias de potência e automação para clientes em todo o mundo. Nós os ajudamos a melhorarem sua performance e produtividade, bem como a otimizar o uso da energia, reduzindo seu impacto ambiental.

A competência tecnológica, o amplo know-how de aplicações e a presença global da ABB, oferecem aos clientes acesso fácil a soluções de ponta em engenharia elétrica e automação industrial. Inovação e qualidade são características principais dos nossos produtos e serviços. No longo prazo, construímos parcerias geradoras de valor para clientes e fornecedores.

Sendo uma das companhias mais dinâmicas e globais em todo o mundo, a ABB é única por seu ambiente multicultural e atitude. Estamos comprometidos em buscar e reter pessoas capacitadas, proporcionando-lhes um excelente ambiente de trabalho e de oportunidades de desenvolvimento.

Em 2009, a ABB será reconhecida como a empresa líder mundial de engenharia, em termos de impacto de mercado, crescimento e rentabilidade, criação de valores, comportamento ético e sustentabilidade.

~ *criança futuro esperança* ~

## Oportunidades no presente, cidadãos no futuro

Desde 1998, a ABB desenvolve e coordena o Criança Futuro Esperança, um programa de educação e cidadania destinado a jovens moradores de comunidades de baixo Índice de Desenvolvimento Humano (IDH), nas regiões de Osasco e Guarulhos.

Reunindo atividades que buscam melhorar a auto-estima dos participantes, o programa oferece lazer e educação a crianças e adolescentes com até 15 anos de idade. Os jovens participam de cursos de informática, aulas de inglês, artes manuais, canto, educação física e atividades esportivas, e ainda recebem alimentação, transporte e uniformes. Além de, periodicamente, serem submetidos a exames e tratamentos médicos e dentários.



### Uma nova realidade

Em 2005, aos 15 anos de idade, os 30 integrantes da primeira turma, iniciada em 1998, concluíram sua participação no projeto. Entre os formandos, 12 crianças conseguiram colocação no mercado de trabalho, e os outros 18 foram inseridos em uma parceria com o SENAC, onde assistem aulas de informática e cursos de auxiliar de escritório.

Jéssica Aparecida  
de Souza, 16 anos



~ responsabilidade social ~

# Projetos pelo Brasil

No Brasil, a ABB luta contra as mazelas que atingem a população: a fome, a doença e a falta de oportunidades. Realiza projetos sociais que variam de abrigos para pessoas doentes até a distribuição de sopa e a realização de cursos para jovens carentes. Esta tem sido a forma de auxiliar na construção de um mundo que, se ainda está longe de ser o ideal, tende a ser cada vez mais humano.



## Fabriquinha de Sabão

Os funcionários da ABB levam para a empresa o óleo de cozinha utilizado em suas casas, que vai para reciclagem e é trocado por materiais de limpeza (detergente neutro, desinfetante, sabão em pó, entre outros), que posteriormente são doados a instituições assistenciais. Somente na fábrica de Guarulhos, o projeto recolheu, em 2005, 820 litros de óleo para reciclagem.



**820**

litros de óleo para reciclagem

## AFABB

Associação dos  
Funcionários da ABB

**A**tuar com amor, organização e solidariedade são os objetivos do grupo de colaboradores que fazem parte da AFABB - Associação dos Funcionários da ABB. Através da doação de alimentos, roupas e medicamentos, a AFABB auxilia aproximadamente 30 entidades, e contribui para a melhoria e qualidade de vida de diversas pessoas.



## Esporte para todos

**D**esde 2001, a ABB apóia o projeto Esporte para Todos, uma iniciativa da prefeitura de Blumenau (SC), que tem como objetivo oferecer a crianças e adolescentes com até 16 anos acesso a diversas instalações esportivas.

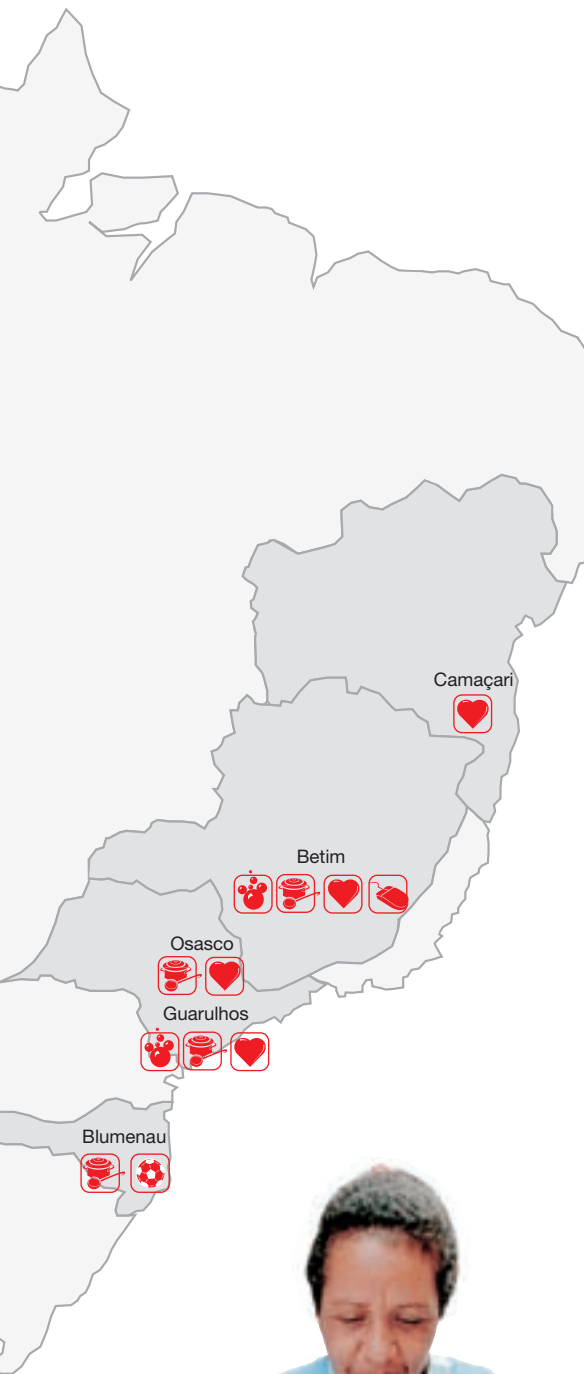
Em 2005, a empresa investiu R\$ 25 mil para a iniciativa da prefeitura local, que

conta ainda com a ajuda de outras empresas da região para comprar equipamentos, contratar professores e construir instalações destinadas à prática esportiva.



Atualmente, o projeto possui 15 pólos esportivos e atende aproximadamente 100 crianças.



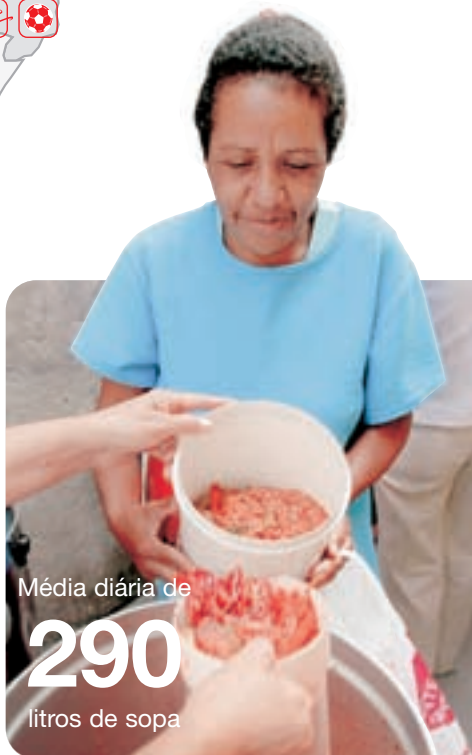
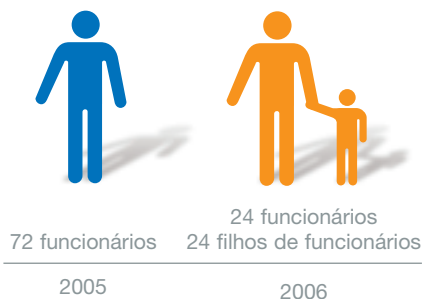


## Projeto Conectar

Promove a inclusão digital de funcionários da ABB e de seus familiares. Em 2005, 72 funcionários participaram do projeto, e em 2006, teve início a inclusão digital de 24 funcionários e 24 filhos de funcionários com idade entre 12 e 19 anos.



### Inclusão digital



Média diária de  
**290**  
litros de sopa

## Projeto Sopa

Transforma os alimentos excedentes dos restaurantes das unidades da ABB de Blumenau (SC), Betim (MG), Guarulhos (SP) e Osasco (SP), em uma sopa nutritiva e doa a instituições de caridade. Em 2005, foram preparados **69.720 litros** de sopa que durante o ano ajudaram a alimentar, de segunda a sexta-feira, mais de 630 pessoas por dia.



*~ principais números ~**Base de cálculo 2005*

	Valor (mil reais)
Receita líquida (RL)	1.054.930
Resultado operacional (RO)	32.316
Folha de pagamento bruta (FPB)	189.896

*Indicadores sociais internos*

	Valor (mil R\$)	% Sobre FPB	% Sobre RL
Alimentação	5.784	3	0,54
Encargos sociais compulsórios	62.076	32,7	5,88
Previdência privada	5.348	2,8	0,50
Saúde	12.594	6,6	1,19
Segurança e medicina no trabalho	2.269	1,2	0,21
Educação	-	-	-
Cultura	-	-	-
Capacitação e desenvolvimento profissional	1.792	0,9	0,16
Creches ou auxílio-creche	19	0,01	0,00
Participação nos lucros ou resultados	26.697	14,1	2,53
Outros	-	-	-
<b>Total - Indicadores sociais internos</b>	<b>116.579</b>	<b>61,3</b>	<b>11,05</b>

*Indicadores sociais externos*

	Valor (mil R\$)	% Sobre RO	% Sobre RL
Educação	520	1,60	0,04
Cultura	-	-	-
Saúde e saneamento	-	-	-
Esporte	24	0,07	0,00
Combate à fome e segurança alimentar	92	0,28	0,00
Outros	-	-	-
Total das contribuições para a sociedade	636	1,96	0,04
Tributos (excluídos encargos sociais)	273.030	844,9	25,9
<b>Total - Indicadores sociais externos</b>	<b>274.302</b>	<b>848,9</b>	<b>26</b>

*Indicadores ambientais*

	Valor (mil R\$)	% Sobre RO	% Sobre RL
Investimentos relacionados à produção/operação da empresa	2.000	6,18	0,18
Investimentos em programas e/ou projetos externos	-	-	-
<b>Total dos investimentos em meio ambiente</b>	<b>2.000</b>	<b>6,18</b>	<b>0,18</b>

Quanto ao estabelecimento de metas anuais para minimizar resíduos, o consumo em geral na produção/operação, e aumentar a eficácia na utilização de recursos naturais, a empresa:

não possui metas

*Indicadores do corpo funcional*

número de empregados(as) ao final do período	4144
número de admissões durante o período	1585
número de empregados(as) terceirizados(as)	ND
número de estagiários(as)	99
número de empregados(as) acima de 45 anos	962
número de mulheres que trabalham na empresa	359
% de cargos de chefia ocupados por mulheres	4,3
número de negros(as) que trabalham na empresa	1123
% de cargos de chefia ocupados por negros(as)	4,3
número de portadores(as) de deficiência ou necessidades especiais	122

*Informações relevantes quanto ao exercício da cidadania empresarial*

	2005	Metas 2006
Relação entre a maior remuneração gerencial e a menor remuneração na empresa	43,7	ND
Número total de acidentes de trabalho no ambiente da empresa	116	101
Os projetos sociais e ambientais desenvolvidos pela empresa foram definidos por:	direção e gerências	direção e gerências
Os padrões de segurança e salubridade no ambiente de trabalho foram definidos por:	todos(as) empregados(as) + CIPA	todos(as) empregados(as) + CIPA
Quanto à liberdade sindical, ao direito de negociação coletiva e à representação interna dos(as) trabalhadores(as), a empresa:	segue as normas da OIT	segue as normas da OIT
A previdência privada contempla:	todos(as) empregados(as)	todos(as) empregados(as)
A participação nos lucros ou resultados contempla:	todos(as) empregados(as)	todos(as) empregados(as)
Na seleção dos fornecedores, os mesmos padrões éticos e de responsabilidade social e ambiental adotados pela empresa:	são sugeridos	são sugeridos
Quanto à participação de empregados(as) em programas de trabalho voluntário, a empresa:	organiza e incentiva	organiza e incentiva



relatório de responsabilidade social *2006*

**Presidente**

SERGIO GOMES

**Diretor de Relações Institucionais**

CARLOS ROBERTO HOHL

**Gerente de Comunicação Corporativa**

MARISA RODRIGUES

**Projeto Gráfico**

AZUL PUBLICIDADE E PROPAGANDA

**Fotos**

TICO UTIYAMA

GERALDO LIMA